

# HERZLICH WILLKOMMEN!



# SCHULGESCHICHTE

- Das Schulgebäude wurde 1884 nach den Plänen von Leipzigs berühmtesten Stadtbaudirektor – Hugo Licht – fertiggestellt.
- 1927 erhielt die 8. Bezirksoberschule und später Oberrealschule den Namen „Herder“. Bis 1945 wurde dieser Name geführt.
- Danach beherbergte das Gebäude eine Grundschule und die 4. Oberschule, ab 1974 zwei Polytechnische Oberschulen: die „Almicar-Cabral-Oberschule“ sowie die „Kliment-Jefremowitsch-Woroschilow-Oberschule“
- 1992 wurde das Gebäude erneut geteilt. Es hielten die 104. Grundschule sowie die 4. Schule-Gymnasium Einzug.
- 1993 – Gründung des Fördervereins der Schule
- 1995 erfolgte auf Stadtratsbeschluss die Namensgebung: Immanuel Kant Schule / Gymnasium der Stadt Leipzig
- 2001 zog die Grundschule aus
- 2010-2012 wurde das Gebäude saniert

# AKTUELLE ZAHLEN



An unserer Schule lernen ca. 800 **Schülerinnen und Schüler**, davon ca. 600 in der Sekundarstufe I und ca. 200 in der Sekundarstufe II.

An der Schule unterrichten **70 Fachlehrerinnen und Fachlehrer.**

# SCHULPROGRAMM

## UNTERRICHT:

Rhythmisierung  
Differenzierung  
Medienbildung

## SEKUNDARSTUFE I:

Lernen Lernen & Lions Quest  
Werkstattwoche  
Profilunterricht  
Komplexe Leistung

## SEKUNDARSTUFE II:

Abiturvorbereitung  
Besondere Lernleistung  
(BeLL)

## BEGABUNGSFÖRDERUNG:

Junior-Ingenieur-Akademie  
LemaS-Projekt  
Bläser- und Tennisklasse

## DIGITALISIERUNG

## STUDIEN- UND BERUFSORIENTIERUNG:

Betriebspraktikum  
Berufswahltag  
Informationsabende

## SUCHT- UND DROGENPRÄVENTION:

Projekttag  
Thematische Elternabende

## INTERNATIONALE SCHÜLERAUUSTAUSCHE:

Frankreich  
Niederlande  
Spanien

## GANZTAGSKONZEPT

# UNTERRICHT AB KLASSE 5



## KLASSE 5

- Biologie
- Geschichte
- Geografie
- TC (Technik & Computer)

## KLASSE 6

- 2. Fremdsprache  
*Spanisch oder Französisch*
- Physik

## KLASSE 7

- Gesellschaft/Recht/Wirtschaft (GRW)
- Chemie
- Informatik

## KLASSE 8

- Profilunterricht

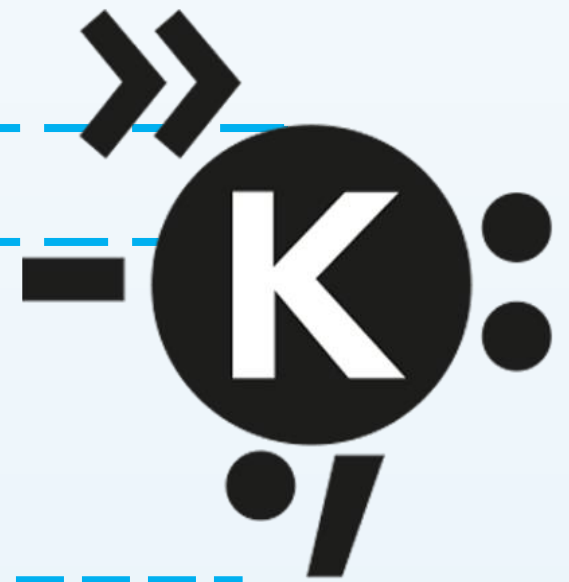


# Stundenplan



- Ab dem Schuljahr 2025/26 lösen wir unseren traditionellen Blockunterricht auf.
- Alle Unterrichtseinheiten werden im Rahmen von 40 bzw. 80 min unterrichtet.
- Dadurch entstehen Phasen des selbstorganisierten Lernens, eine Klassenleiterstunde für alle Klassen Jg.5 – 10 und leistungsdifferenzierte Lerngruppen.

# BLÄSERKLASSE



- In jedem Schuljahr wird eine neue 5. Klasse eine “Bläserklasse”.
- Die Schülerinnen und Schüler dieser Klasse musizieren im **Klassenverband** und haben **eine Musikstunde pro Woche zusätzlich**.
- Kooperation mit der **Musikschule Johann Sebastian Bach**
- Leihinstrumente werden zur Verfügung gestellt
- die Mitgliedschaft im Förderverein und ein monatlicher Beitrag von 28€ sind Voraussetzung
- Ab Klassenstufe 7 kann die instrumentale Laufbahn in unserer **Bigband** fortgesetzt werden.

# TENNISKLASSE



**2025/26 wird es keine Tennisklasse geben. Das Angebot können wir aus personellen und räumlichen Gründen nur aller zwei Jahre anbieten...**

## Grundidee & Organisation

- Wir wollen die Begeisterung für die Sportart Tennis wecken und fördern und gemeinsam Tennisspielen erlernen, die Besonderheiten der Sportart entdecken, den Klassenzusammenhalt sowie die Gesundheit, Fitness, Konzentrations- und allgemeine Leistungsfähigkeit entwickeln.
- In den Klassenstufen 5 bis 7 wird in der Tennisklasse Tennis zu einem festen Bestandteil des Sportunterrichts, zusätzlich findet zweimal pro Woche Tennis als Ganztagsangebot statt.
- Die Tennisausbildung wird von einem Sportlehrer, der zugleich Klassenlehrer ist, und zusätzlich von einem Vereinstrainer der SG LVB übernommen.
- Die Schülerinnen und Schüler haben die Möglichkeit an Vereinswettkämpfen und am Wettbewerb der Schulen „Jugend trainiert für Olympia“ teilzunehmen.

Das Projekt ist für die Teilnehmer kostenfrei, das Material wird von der Schule und dem Verein zur Verfügung gestellt.



# FREMDSPRACHENANGEBOTE



## AB KLASSE 5

- 1. Fremdsprache  
*Englisch*



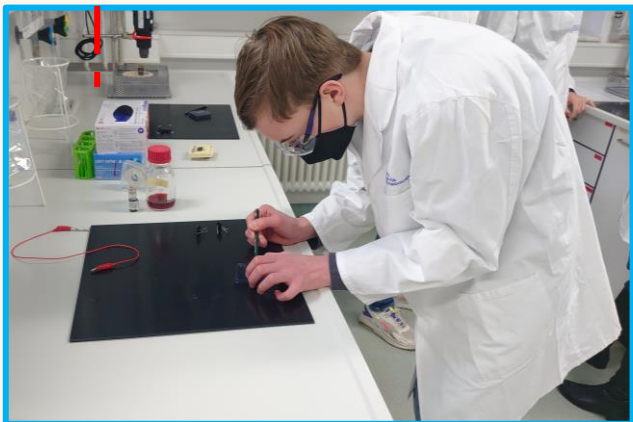
## AB KLASSE 6

- 2. Fremdsprache  
*Französisch oder Spanisch*

# PROFILUNTERRICHT AB KLASSE 8



## Naturwissenschaftliches Profil



## Künstlerisches Profil



## Gesellschaftswissenschaftliches Profil



## Sportliches Profil

# NATURWISSENSCHAFTLICHES PROFIL

Experimentieren, erkunden, erforschen, entdecken - alle, die genau das gern tun, sind hier richtig.



**mint**  
FREUNDLICHE SCHULE

Es geht bei uns darum, naturwissenschaftliche Prozesse und Phänomene erfahr- und erlebbar zu machen.

Dies geschieht interdisziplinär, über Fächergrenzen hinweg. Kooperationen mit der UNI Leipzig, der Garage-Leipzig, dem Flughafen Halle/Leipzig und dem UFZ Helmholtz Zentrum unterstützen unsere Arbeit.

# GESELLSCHAFTSWISSENSCHAFTLICHES PROFIL

"Naturwissenschaftler wissen genau, wie zwei Atome in einem Molekül zusammengehalten werden. Was aber hält unsere Gesellschaft zusammen?", fragte nicht nur Elisabeth Noelle-Neumann, eine deutsche Kommunikationswissenschaftlerin.



Wir im GeWi-Profil versuchen die Funktionsweise unserer Gesellschaft zu erkennen und deren Zusammenhänge zu erklären.

Eine anspruchsvolle, aber auch spannende Herausforderung.

Wer gern diskutiert, Vorgegebenes hinterfragt, Widersprüche aushält, im Team Projekte erarbeiten mag und neuen Medien offen gegenübersteht, der kommt zu uns.

# KÜNSTLERISCHES PROFIL

Wer seine Gedanken und Stimmungen selbstbewusst zeigen will, sich bildhaft, anschaulich oder musikalisch ausdrückt und ein eher auditiver, haptischer und visueller Lerntyp ist, der ist bei uns richtig.



Das Wesen dieses Profils entsteht aus der Vernetzung von Kunst, Musik und darstellendem Spiel. Im Zentrum des Unterrichts steht die künstlerische und praktische Tätigkeit. Ziel ist die Arbeit an einem Gesamtkunstwerk, das Schülerinnen und Schüler am Ende der Klassenstufe 10 inszenieren.

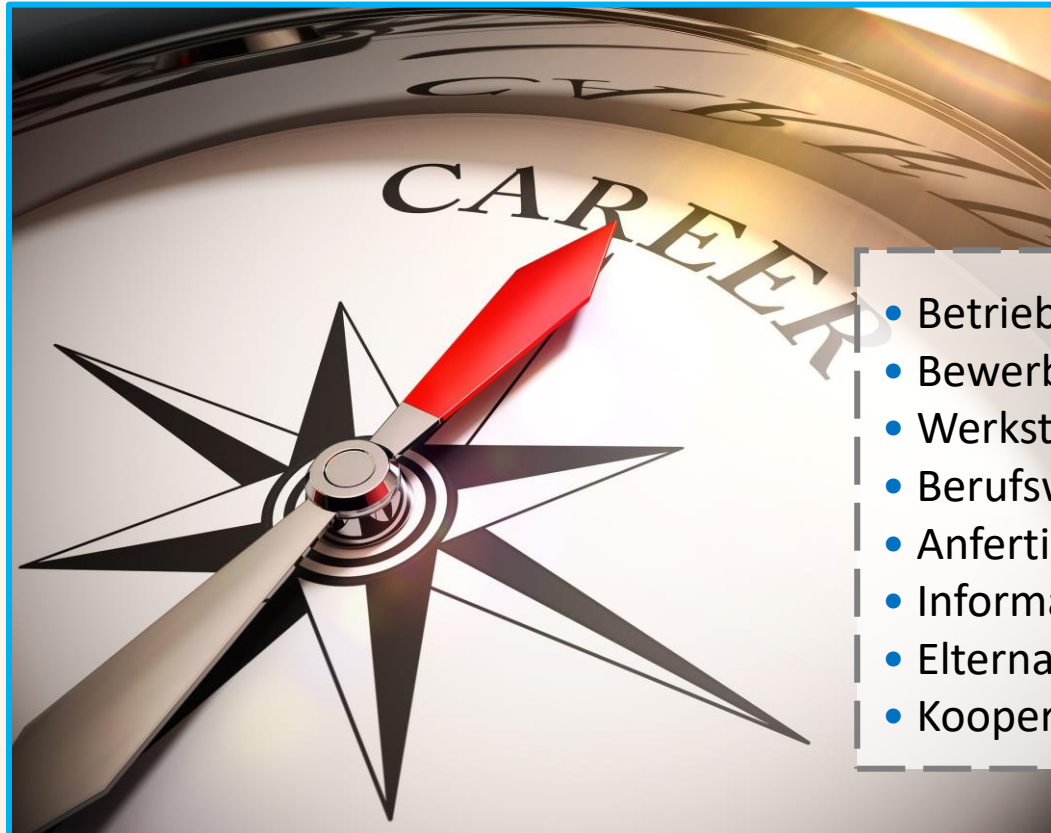
# SPORTLICHES PROFIL

Sport in Lebenslauf und Lebensführung



Mit diesem Profil sollen Schüler zu lebenslangem Sporttreiben motiviert und der allgemeinen Bewegungsarmut im Alltag entgegengewirkt werden. Wir vermitteln theoretische Inhalte und nutzen externe Sportstätten und Kompaktseminare für den Praxisanteil des Profils.

# STUDIEN- UND BERUFSORIENTIERUNG



- Betriebspraktikum Jg. 8 & 9
- Bewerbungstraining
- Werkstattwoche Jahrgang 9
- Berufswahltag Jahrgänge 9 – 12
- Anfertigen einer wissenschaftlichen Hausarbeit in Klasse 10
- Informationsveranstaltungen für Schülerinnen und Schüler
- Elternabende
- Kooperationen: BIZ – individuelle Beratungsangebote vor Ort

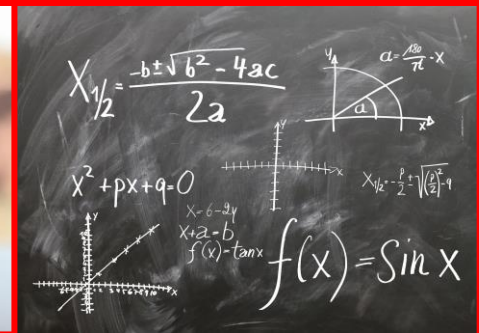
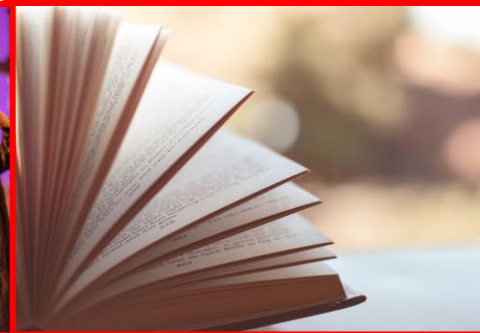


# GANZTAGSANGEBOTE

Getreu dem Motto „Bunte Vielfalt“ bieten wir Kurse in den verschiedensten Bereichen an.

## Zum Beispiel:

Mathematik Fördern • HipHop • Buchkinder • Grafitti • Chor • Big Band u. v. m.





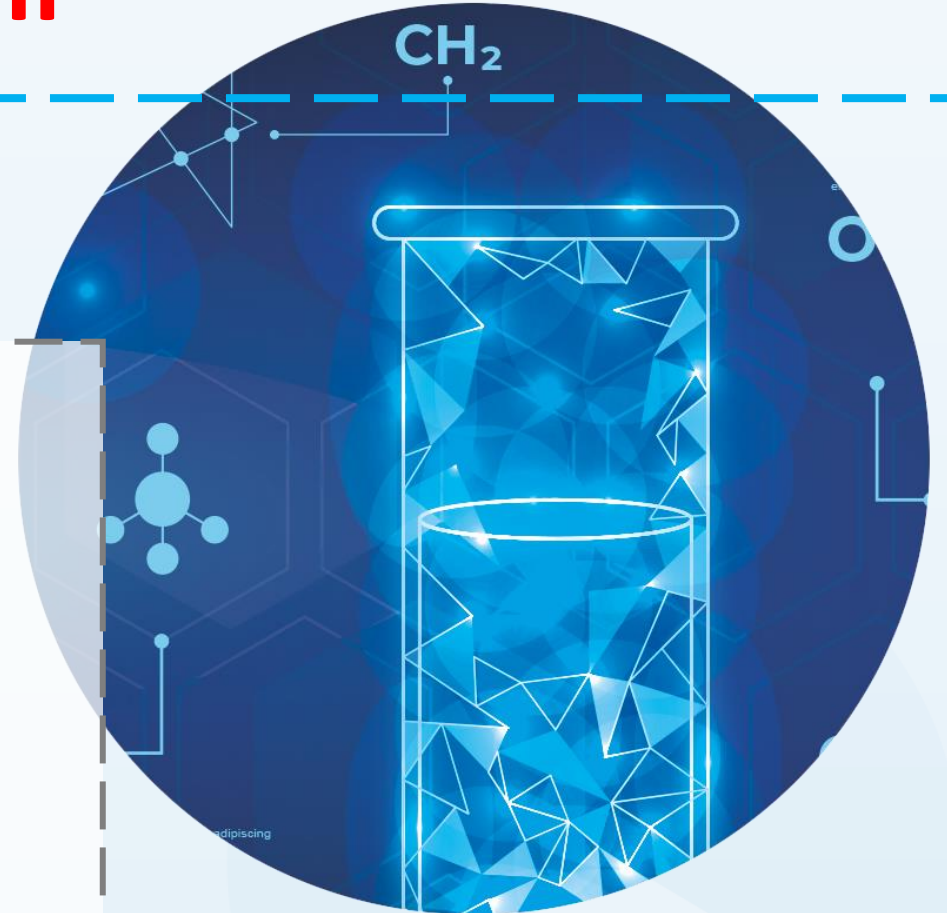
# SEKUNDARSTUFE II

K

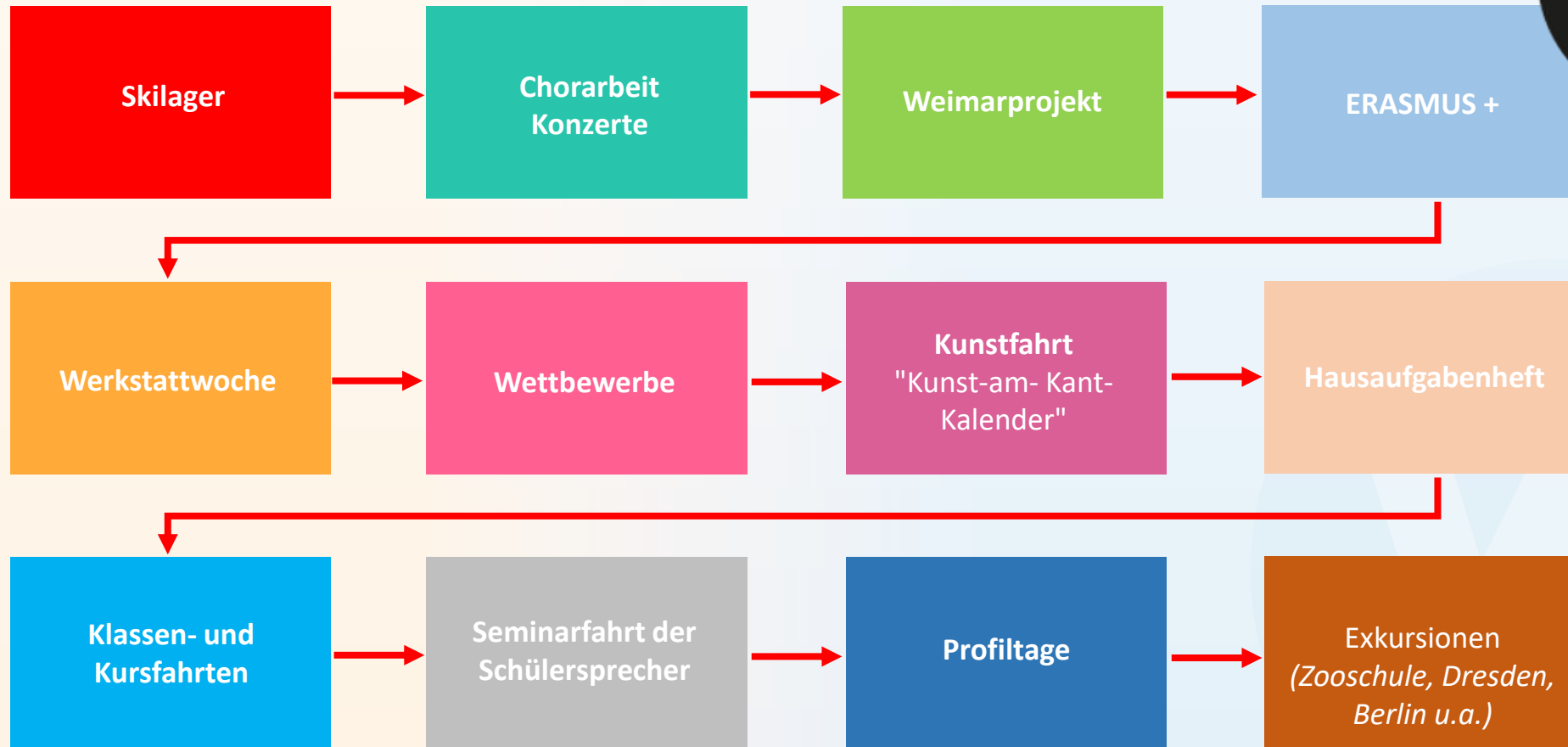
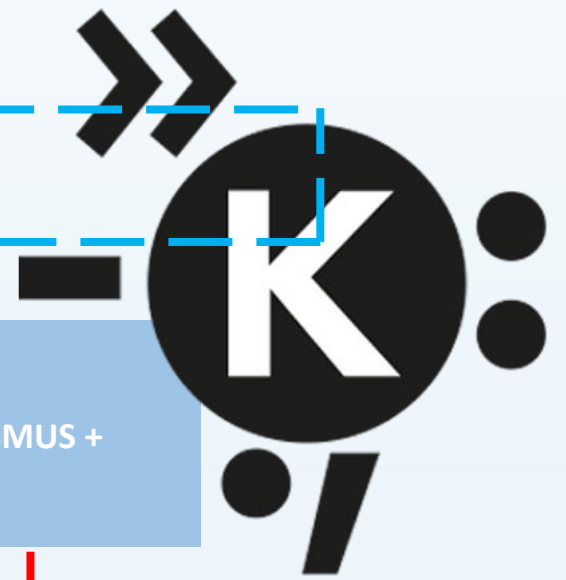
- Kurssystem: Leistungs- und Grundkurse
- Fachübergreifende Wahlgrundkurse  
→ Philosophie und Biotechnologie

## LEISTUNGSKURSANGEBOTE

- **Deutsch**
- **Mathematik**
- **Englisch**
- **Geschichte**
- **Kunst** (Eignungsgespräch)
- **Biologie**
- **Chemie**
- **Physik**



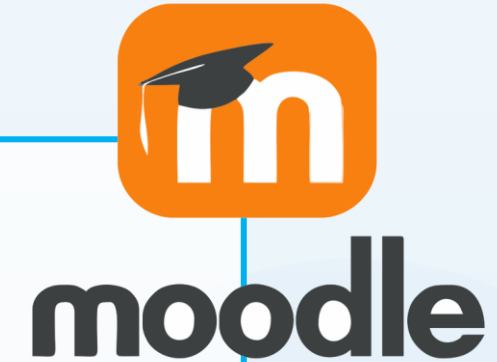
# PROJEKTE UND TRADITIONEN



# DIGITALISIERUNG



- Moodle – unsere Lernplattform
- 150 iPads
- 5 PC-Kabinette, insgesamt 150 PC-Arbeitsplätze
- Flächendeckendes WLAN
- Alle Unterrichtsräume sind mit digitalen Tafeln, Beamer oder Großdisplay ausgestattet.
- Digitales Klassen- und Notenbuch
- Regelmäßige Lehrer-Fortbildungen



# MITTAGSVERSORGUNG – DLS



## Schulessen in Buffetform

Was Schüler sich schon lange wünschen, kann auch an Ihrer Einrichtung in die Tat umgesetzt werden!

Moderne Selbstbedienungstheken machen möglich, dass Schülerinnen und Schüler sich ihr Teller ganz nach Appetit und Experimentierfreude selbst zusammenstellen können. Vorbestellt wird lediglich die Hauptkomponente, wie z. B. das Schnitzel oder Fischfilet.

**Alle Gemüse- und Sättigungsbeilagen können frei gewählt werden.** Damit unterstützen wir die Selbstbestimmung der Schüler. Und ganz nebenbei lernen die Schüler auch, aufeinander zu achten, indem sie bspw. ihre Teller verhältnismäßig portionieren.



# Aufnahmeverfahren am Kant

## Auswahlkriterien

Die Auswahl der Schülerinnen und Schüler mit Erstwunsch für unsere Schule erfolgt auf der Grundlage sachgerechter Kriterien in Kombination mit dem Zufallsprinzip (Losentscheid).

Die Rangfolge der abschließend verwendeten Kriterien ergibt sich wie folgt:

1. **Ein Geschwisterkind ist auch im nächsten Schuljahr Schüler/Schülerin unserer Schule.**
2. **Kinder, die eine ärztlich attestierte Gehbehinderung** i.S.v. §2SGB IX nachweisen können und für die die Immanuel-Kant-Schule die standortnächste Schule ist, werden bevorzugt aufgenommen.
3. **Losentscheid**

Vor Beginn des kriterienbezogenen Auswahlverfahrens wird geprüft, ob für ein Kind die Ablehnung der Aufnahme an unserer Schule eine zumutbare Härte bedeuten würde. Die Entscheidung über das Vorliegen einer besonderen, eng umgrenzten **Härtesituation wird einzelfallbezogen** getroffen. Bitte begründen Sie ggf. diesen Antrag ausführlich und weisen Sie bei der Anmeldung explizit darauf hin. Sollten nach der Aufnahme aller Bewerbungen mit Erstwunsch für unsere Schule noch freie Plätze zur Vergabe an Bewerberinnen und Bewerber mit Zweit- oder Drittwunsch für unsere Schule zur Verfügung stehen, werden diese Plätze ausschließlich per Zufallsprinzip (Losentscheid) bis zur Ausschöpfung der vorhandenen Kapazität zunächst an Bewerberinnen und Bewerber mit Zweitwunsch für unsere Schule und danach an Bewerberinnen und Bewerber mit Drittwunsch für unsere Schule vergeben.



# TERMINE

## Anmeldeverfahren Jg. 5

**30.01.2025, 18.00 Uhr**

**digitales Elternforum  
(Zugangslink über Homepage der Schule)**

**14.02.2025  
(13.06.2025)**

**Ausgabe der Bildungsempfehlung an der Grundschule**

**14.02.-7.03.2025  
(13.06.-23.06.2025)**

**Anmeldezeitraum am Gymnasium**

**11.03.2025  
(19.03.2025)**

**Leistungserhebung für SuS Jg.4 ohn  
Bildungsempfehlung**

**30.05.2025  
(7.07.2025)**

**Aufnahmebescheid**

**5.06.2025, 18:00 Uhr**

**1. Elternabend für die neuen 5. Klassen**



# TERMINE

## Anmeldeverfahren Jg. 6-10 Wechsel von der Oberschule zum Gymnasium

|                |  |
|----------------|--|
| bis 3.03.2025  | Mitteilung der Eltern zum Wechselwunsch an Klassenleitung                    |
| bis 7.03.2025  | Bildungsberatung an der Oberschule für Jg. 5&6                               |
| bis 11.03.2025 | Antrag auf Aufnahme am Gymnasium   |
| bis 30.06.2025 | Vorlage einer beglaubigten Zeugniskopie des Schuljahres 2024/25 am Gymnasium |
| 7.07.2025      | Aufnahmebescheid   |

# Das sächsische Schulsystem

## Übergänge von der Grund- u. Oberschule zum Gymnasium:

### ▪ nach Klasse 4:

- **Bildungsempfehlung** im Halbjahr oder Endjahr  $\emptyset$  2,0 in D / Ma / SU  
(davon keines dieser Fächer schlechter als 3)

### ▪ nach Klasse 5 und 6:

- auf Antrag der Eltern
- **Bildungsempfehlung (Einschätzung des Lern- u. Arbeitsverhaltens)** und
- $\emptyset$  2,0 D / Ma / En sowie alle anderen Fächer  $\emptyset$  2,5 und besser

### ▪ nach Klasse 7/8/9

- auf Antrag der Eltern
- **Bildungsempfehlung** und
- wenn  $\emptyset$  2,0 D / Ma / En sowie alle anderen Fächer besser als  $\emptyset$  2,0



# Das sächsische Schulsystem

## Übergänge von der Oberschule zum Gymnasium:

### ▪ nach Klasse 10:

→  $\emptyset$  D / Ma / En im Halbjahr  $< 2,5$  und

→  $\emptyset$  in allen anderen Fächern  $< 2,5$

→ und entsprechend Vorlage Abschlusszeugnis Oberschule

→ Wiederholung der Klasse 10 am Gymnasium: „**Schleifenjahr**“

### Achtung: 2. Fremdsprache:

→ wenn nicht durchgängig ab Klasse 6 belegt: „Schleifenklasse“ an ausgewählten Gymnasien im Umfang von 6 WoStd. in Klasse 10, statt Profilunterricht



# TERMINE

**Wir stehen Ihnen gern beratend zur Seite:**

**24.01.2025, 17.00 – 20.00 Uhr**

**Abend der offenen Tür**

**30.01.2025, 18.00 Uhr**

**digitales Elternforum  
(Zugangslink über Homepage der Schule)**